

F. KENTE İLİŞKİN BİLGİLER

İstanbul'a ilişkin genel bilgiler nüfus ve göç, coğrafi alan, kentsel gelişme, ekonomik durum, sosyal ve kültürel hayat ana başlıkları altında ortaya konmuştur.

Nüfus ve Göç

İstanbul'da nüfus artış hızı Türkiye ortalamasının yaklaşık iki katı düzeyindedir (Tablo 8). 2000 yılı nüfus sayımı resmi sonuçlarına göre, İstanbul nüfusunun % 89,98'i (9.119.315 kişi) kentsel alanda, % 10,02'si (914.165 kişi) ise kırsal alanda yaşamaktadır. İlin nüfus yoğunluğu 1.928 kişi/km² dir.

Tablo 12. Yıllara Göre Nüfus ve Nüfus Artış Hızları

Yıllar	İstanbul		Türkiye	
	Nüfus Büyüklüğü	Yıllık Nüfus Artış Hızı (%/100)	Nüfus Büyüklüğü	Yıllık Nüfus Artış Hızı (%/100)
1927	806.863		13.648.270	
1935	883.599	11,36	16.158.018	21,10
1940	991.237	22,99	17.820.950	19,59
1945	1.078.399	16,86	18.790.174	10,59
1950	1.166.477	15,70	20.947.188	21,73
1955	1.533.822	54,75	24.064.763	27,75
1960	1.882.092	40,92	27.754.820	28,53
1965	2.293.823	39,57	31.391.421	24,62
1970	3.019.032	54,94	35.605.176	25,19
1975	3.904.588	51,44	40.347.719	25,00
1980	4.741.890	38,86	44.736.957	20,65
1985	5.842.985	41,76	50.664.458	24,88
1990	7.309.190	44,78	56.473.035	21,71
2000	10.018.735	33,09	67.803.927	18,28
2005*	11.331.964	--	--	--

Kaynak: Türkiye İstatistik Kurumu (TÜİK), 2000 Nüfus Sayımı Resmi Sonuçları, 2007.

Türkiye'nin sanayi toplumuna geçişinde içgöç hareketlerinin ana eksenini, kırdan kente göç, bir başka deyişle kentleşme oluşturmuştur. 1950'li yıllardan itibaren şehre yönelik yoğun göç dalgaları ortaya çıkmıştır. 1990'da 7 milyon ve 2000 de ise 10 milyon sınırlarına gelen İstanbul kent nüfusu, göçün ve hızlı nüfus artışının getirdiği, başta altyapı olmak üzere ekonomik, sosyal ve teknik sorunları yoğun bir biçimde hissetmektedir.

Tablo 13.2000 Yılı Nüfus Sayımına Göre İstanbul'daki İlçelerin Nüfusları

İlçeler	Toplam Nüfus	Şehir Nüfusu	Köy Nüfusu	Alan (km ²)	Yoğunluk
Bayrampaşa	246.006	246.006	-	7	35,14
Beşiktaş	190.813	190.813	-	21	9.086,00
Beykoz	210.832	172.291	38.541	238	886,00
Beyoğlu	231.9	231.9	-	9	25,77
Eminönü	55.635	55.635	-	8	6.954,00
Esenler	380.709	380.709	-	39	9.762,00
Eyüp	255.912	235.116	20.796	213	1,20
Fatih	403.508	403.508	-	13	31,04
Gaziosmanpaşa	752.389	658.756	93.633	217	3.467,00
Güngören	272.95	272.95	-	8	34,12
Kadıköy	663.299	663.299	-	40	16,58
Kağıthane	345.239	345.239	-	14	24,66
Kartal	407.865	337.39	70.475	34	12,00
Küçükçekmece	594.524	593.52	1004	107	5.556,00
Maltepe	355.384	355.384	-	113	3.145,00
Pendik	389.657	384.668	4989	158	2.466,00
Sarıyer	242.543	219.032	23.511	162	1.497,00
Şişli	270.674	270.674	-	35	7.734,00
Tuzla	123.225	107.883	15.342	68	1.812,00
Ümraniye	605.855	440.859	164.996	153	3.960,00
Üsküdar	495.118	495.118	-	46	10,76
Zeytinburnu	247.669	247.669	-	12	20,64
Büyükçekmece	384.089	35.86	348.229	220	1.746,00
Çatalca	81.589	15.779	65.81	1316	62,00
Silivri	108.155	44.53	63.625	894	121,00
Sultanbeyli	175.7	175.7	-	24	7.321,00
Şile	32.447	10.262	22.185	903	36,00
Toplam	10.018.735	9.085.599	933.136	5196	1.928
Çatalca	81.589	15.779	65.81	1316	62,00
Silivri	108.155	44.53	63.625	894	121,00
Sultanbeyli	175.7	175.7	-	24	7.321,00
Şile	32.447	10.262	22.185	903	36,00
Toplam	10.018.735	9.085.599	933.136	5196	1.928

Kaynak: Türkiye İstatistik Kurumu (TÜİK), 2000 Nüfus Sayımı Resmi Sonuçları, 2007.

Coğrafi Alan

İstanbul, Avrupa'nın Asya, Ortadoğu ve Kafkaslara açılan bağlantı noktalarından biridir. Bölgedeki kara ve deniz ulaşımında ana güzergâhlar kentte birleştiği gibi, uluslararası iki havalimanı ve sahip olduğu donatılarla bölgesinin giriş kapısı niteliğindedir. Kentin en önemli varlıklarından biri kuşkusuz Asya ve Avrupa kıtasını birbirine bağlayan İstanbul Boğazı'dır. İstanbul Boğazı, Marmara Denizi ve Çanakkale Boğazı ile birlikte Karadeniz'e kıyısı olan Kuzey ülkelerini de Akdeniz'e ve açık denizlere bağlamaktadır. Haliç ve Marmara Denizi'nin kuzey kesiminde bulunan 10'u aşkın ada da İl'in önemli coğrafi zenginliklerindedir. İl, genel olarak az eğimli ve görece engebesiz bir araziye sahiptir.

İl'in yüzölçümü 5343,02 km² olup, ülke topraklarının % 00,67'sini kaplamaktadır. İl'in yüzölçümünün %

65.11'i (3478,79 km²) Avrupa Kıtası'nda, % 34.89'u (1864,23 km²) Asya Kıtası'ndadır. İl'in kuzey bölgesi ormanlar ve su havzalarıyla kaplıdır. İstanbul İl'i'nin doğal bitki örtüsü, orman, maki, Karadeniz iklimine uyum ve değişime uğramış, nemli karakterli daha ağaçlı maki bitki topluluğu olarak tanımlanabilen psödomaki ile kıyı bitkilerinden meydana gelmektedir. İl, su kaynakları açısından görece zengin değildir. İl'in batı yakasında özellikle Silivri ve Çatalca İlçeleri ile vadi tabanlarında zengin tarım alanları bulunmaktadır. İl'in iklimi ılıman iklim özellikleri göstermektedir. İstanbul Boğazı biyolojik, fizyografik, coğrafi, hidrolojik ve oşinografik özellikleri ile Karadeniz ve Akdeniz arasında kendine özgü bir ekolojik çevre oluşturur. Boğaz, Karadeniz, Marmara ve Akdeniz'deki biyolojik çeşitliliğin varlığını sürdürmesi için yaşamsal öneme sahiptir. İstanbul Boğazı, Akdeniz'den Karadeniz'e göç eden, başta balıklar olmak üzere tüm deniz hayvanları için genetik bir köprü niteliğindedir.

Kentsel Gelişme

İstanbul'da deniz ve raylı sistemlerin ulaşım türleri içindeki payının, karayoluna (lastik tekerlekli ulaşım sistemlerine) oranla düşük olduğu görülmektedir (Tablo 14). Karayolu türleri arasında ise, yolculukların büyük bölümü özel araçlarla gerçekleştirilmektedir (%32,66). Minibüslerle yapılan yolculukların payı % 21,81 ve İETT otobüslerinin payı % 18,87 iken denizyolu ve raylı sistemlerin payı ise sırasıyla % 1,12 ve % 7,82'dir.

Tablo 14. İstanbul Kent İçi Ulaşımında Yolculukların Türlerine Göre Dağılımı

	Taşıma Türü	Araç Sayısı	Günlük Ortalama Taşıma	Türü İçerisindeki Payı (%)	Genel İçerisindeki Payı (%)
KARAYOLU TAŞIMASI	İETT	2463	1.400.000	14,75	13,35
	ÖHO	2046	1.121.000	11,81	10,69
	Otomobil	1.522.521	3.100.000	32,66	29,57
	Minibüs(Ticari-kayıtlı)	5860	2.000.000	21,07	19,08
	Dolmuş	590	70.000	0,74	0,67
	Taksi(kayıtlı)	17.416	750.000	7,90	7,15
	Servis(kayıtlı)	32.000	1.050.000	11,06	10,02
	Toplam	1.582.896	9.491.000	100,00	90,54
RAYLI TAŞIMA	Banliyö(TCDD)	58	102.888	16,01	0,98
	Metro	32	140.000	21,78	1,34
	Hafif Metro	76	200.000	31,12	1,91
	Tramvay	55	185.000	28,78	1,76
	Nostaljik Tramvay (Tünel-Taksim)	2	1550	0,24	0,01
	Nostaljik Tramvay(Kadıköy-moda)	4	1800	0,28	0,02
	Tünel (Finüküler)	2	10.800	1,68	0,10
	Teleferik (Kabin)	4	700	0,11	0,01
	Toplam	233	642.738	100,00	0,98
	DENİZ TAŞIMASI	İDO	83	254.307	72,80
Deniz Motorları		100	95.000	27,20	0,91
Toplam		183	349.307	100,00	3,33
GENEL TOPLAM		1.583.312	10.483.045		100,00

Kaynak. İstanbul Büyükşehir Belediyesi Ulaşım Daire Başkanlığı, 2007.

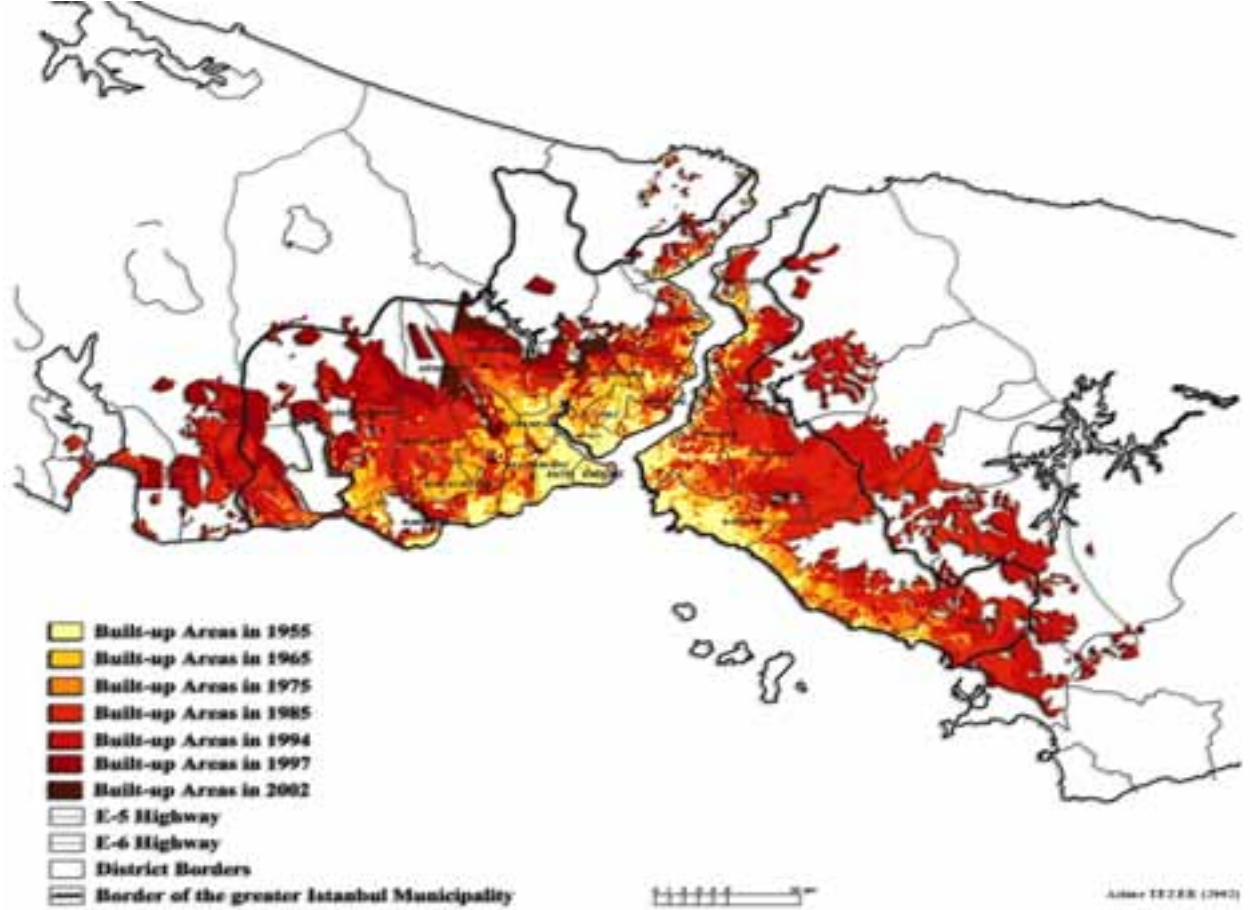
İstanbul, havayolu ulaşımı açısından yalnızca bölge ölçeğinde değil, ülke ölçeğinde de stratejik öneme sahiptir. İstanbul'da halen kullanılmakta olan iki adet uluslararası havalimanı bulunmaktadır. Bunlar, Yeşilköy'deki Atatürk Havalimanı ve Kurtköy'deki Sabiha Gökçen Havalimanı'dır.

İstanbul'daki mevcut su kaynaklarının yıllık verimi 1 milyar 170 milyon m³'dür. İçmesuyu arıtma tesislerinin günlük kapasitesi 3.608.000 m³'dür. 2006 yılında İstanbul'a toplam 732 milyon m³ su sağlanmıştır. Bu miktar günlük olarak ortalama 2 milyon m³ suya karşılık gelmektedir. Şehre düzenli su verilmesi amacıyla oluşturulan su depolarının toplam kapasitesi 1.332.280 m³'dür. Bu kapasite kentin ortalama 16 saatlik su ihtiyacını karşılayacak düzeydedir. İstanbul su şebekesinin toplam uzunluğu 14.923 km olup, su abone sayısı 3.882.687

adettir. İstanbul'da 11.803 km kanalizasyon şebekesi ve 1512 km yağmur suyu şebekesi mevcuttur. Toplanan, arıtılan ve deşarj edilerek uzaklaştırılan atık su miktarı, kullanılan temiz suyun % 83'üne karşılık gelmektedir. İstanbul'da mevcut bulunan 14 adet atık su arıtma tesisinde günlük ortalama 1.670.000 m³ atık su arıtılmaktadır. 2006 yılında artırılarak deşarj edilen toplam atık su miktarı 609 milyon m³'tür. Kentteki 600 km uzunluğundaki 68 adet derenin 300 km'si ıslah edilmiştir (İstanbul Su ve Kanalizasyon İdaresi-İSKİ, 2007).

İstanbul'da mekansal gelişme, kuzeyde Sarıyer (Zekeriyaköy)-Beykoz(Acarlar), güneyde Silivri-Tuzla eksenine kadar uzanan bir alanı kapsamaktadır. İstanbul'daki konut sayısı konusunda kesin rakam bilinmemekle birlikte; Devlet İstatistik Enstitüsü (DİE-TÜİK) tarafından 2000 yılında yapılan araştırma

sonuçlarına göre, kentte 869.444 birim bina ve bu binalarda 3.393.077 birim konut bulunmaktadır. İstanbul'da 1950'li yıllarda başlayan gecekondulaşma süreci, 1990'lı yıllara gelindiğinde Atışalanı, Esenler, Güngören, Yenibosna, Sefaköy, Kocasinan, Küçükçekmece, Kirazlı, Güneşli, Halkalı, Ümraniye, Dudulu, Sarıgazi, Samandra ve Sultanbeyli gibi bölgelerde yoğun nüfuslu, ağırlıklı olarak gecekondudan dönüşen apartman alanlarının ortaya çıkmasına yol açmıştır.



Şekil 6. İstanbul'un 1955-2002 Yılları Arasında Mekânsal Gelişimi

Kaynak: Tezer Kemer, A. (2004), Modeling Land Use Transportation Interaction in İstanbul, ITU, A/Z Journal of Faculty of Architecture, No.1, Vol.2.

Ekonomik Durum

İstanbul ekonomik büyüklükleri itibari ile Türkiye'nin en büyük kentidir. 2007 yılı mart ayı itibariyle yapılan uluslararası bir araştırma sonucuna göre İstanbul'un GSYİH büyüklüğü 133 milyar ABD doları düzeyine ulaşmıştır. İstanbul'un, üretilen gayrisafi yurtiçi hasıla içindeki payı 2007 yılı itibari ile yüzde 41'dir. 2005 yılı verilerine göre İstanbul'un Türkiye'nin sanayi üretimi içindeki payı % 25, ticaret (toptan ve perakende) hizmetleri içindeki payı % 35.5, mali kuruluşlar ve banka hizmetlerindeki payı ise % 50'dir. İstanbul'daki 8 organize sanayi bölgesinde 15.800 adet şirket, 10 küçük sanayi sitesinde 23.800

adet şirket ve 3 serbest ticaret bölgesinde 150 adet şirket faaliyet göstermektedir. İstanbul'daki toplam istihdam ise 2007 yılı itibari ile 4.7 milyondur. Bu miktar, Türkiye'deki toplam istihdamın % 20'sini oluşturmaktadır (İstanbul Büyükşehir Belediyesi Strateji Geliştirme Daire Başkanlığı, 2007).

Sosyal ve Kültürel Hayat

İstanbul şehri, Türkiye'nin kültür, sanat ve spor merkezi niteliğindedir. 2006 yılı itibari ile şehirde 63 müze, 72 kütüphane, 62 kültür merkezi, 8 kongre-fuar merkezi, 70 sinema, 23 tiyatro ve 68 sanat galerisi bulunmaktadır. Türkiye'de ulusal düzeyde

yayın yapan radyo, televizyon, dergi ve gazetelerin büyük çoğunluğunun merkezi İstanbul'dadır. Şehirdeki kütüphanelerde toplam 1.989.722 adet kitap bulunmaktadır. Bu miktar, ülkedeki toplam kitap sayısının % 16.57'sini oluşturmaktadır. Türkiye'nin tek olimpiyat stadı İstanbul'da olup, şehirde 20.000 kişinin üzerinde seyirci kapasitesine sahip 3 adet stadyum bulunmaktadır. Formula 1 yarışlarının yapıldığı pist ve ülkenin en büyük kapalı spor salonu da yine İstanbul'da yer almaktadır. Türkiye'de organize edilen bir çok uluslar arası spor etkinliği İstanbul'da düzenlenmektedir. İl'deki lisanslı sporcu sayısı 105.009 kişi olup, bu miktar ülkedeki toplam lisanslı sporcu sayısının % 16.31'ini oluşturmaktadır (İstanbul Valiliği, 2004.)

İstanbul nüfusunun % 93.39'u okur yazardır. Üniversite bitirenlerin okul bitirenlere oranı ise % 11.92'dir (DPT, 2000). Okul öncesi eğitim, ilköğretim ve ortaöğretimdeki öğrencilerin sayısı 2.175.768'dir. Derslik başına öğrenci sayısı 45 olup, öğretmen başına öğrenci sayısı ise 28'dir (<http://istanbul.meb.gov.tr>, 2005). İstanbul'da 7'si devlet, 15'i vakıf üniversitesi

olmak üzere 22 adet üniversite bulunmaktadır. Bu üniversitelerde istihdam edilen toplam akademik personel sayısı 13.268'dir. Bu değer, ildeki nüfusa oranlandığında, 100.000 kişiye 132 akademik personel düşmektedir. İstanbul genelinde üniversite mezunlarının toplam sayısı 666.364'dür. İstanbul'da her ilçede 1, Kadıköy'de 2 adet olmak üzere 33 adet Halk Eğitim Merkezi bulunmaktadır. 2003-2004 eğitim-öğretim döneminde buralardan toplam 61.407 kişi mezun olmuştur. Ayrıca, İstanbul'daki 18 Mesleki Eğitim Merkezi'nde 336 öğretmen tarafından, 30.642 kursiyere 143 derslikte mesleki eğitim verilmektedir (<http://istanbul.meb.gov.tr>).

İstanbul'da toplam 191 hastanede 33.721 yatak bulunmaktadır. Ayrıca, şehirde 11.506 hekim görev yapmaktadır. Yatak başına 297 kişi, doktor başına 1.617 hasta düşmektedir. Toplam 83 adet 112 acil yardım hizmetleri istasyonunun 68'i aktif olarak (fiilen) hizmet vermektedir. Söz konusu istasyonlarda 92 adet ambulans hizmet vermektedir (İstanbul Valiliği, İl Sağlık Müdürlüğü, 2005).